



אבי שפיגלמן

אסתי וידר, מנהלת משאבי אנוש - שותפים עסקיים בסאפ ישראל: "יש לי תקציב ממתה החברה, ובמסגרתו אני פועלת. הפרויקטים שלנו מגוונים: יש תרומות של ציוד, צוות שיוצא לפעילות של קטיף תפוזים לחלוקה - בקבוצת שילר משאירים לנו שטחי פרדס, ואנו קוטפים ומחלקים.



אסתי וידר

בנוסף, אנו עוסקים בשיפוץ מעונות וגני ילדים, ניקיונות חופים - כמו מבצע ניקוי חוף הצבים שעשינו. במסגרת עמותת עמיחי הייתה גם קבוצה שיצאה לבניית עפיפונים." "היו לנו הרבה פעילויות קהילה חד פעמיות ויש כבר תוכנית לשנה הבאה, אך אפשר להגיד שנושא המעורבות בקהילה עדיין בחיתוליו", אמרה **ימית פלד**, מנהלת משאבי אנוש - אגף מיקור חוץ, מלם-תים.



ימית פלד

"לקראת שנה הבאה מתוכננת פעילות 'מנטורינג' ייחודית - פרויקט קידום ההיי-טק בקרב יוצאי הקהילה האתיופית. בנוסף על הפרק גם קורס רובוטיקה לתלמידים שיערך על ידי צוותי הפיתוח. אין לנו תקציבים, הכל מבוסס על האנשים והעובדים, הם אלה שתורמים".

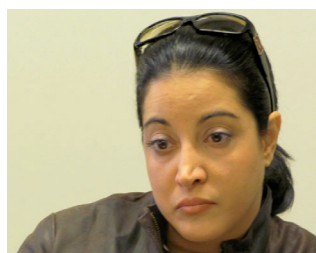


תמר פניגר

שילוב של תרומות ומעורבות של עובדים. אנו מחפשים דרכים יצירתיות להביא אנשים לעשייה קהילתית, וכיום 10% מהעובדים מגיעים לפעילות שוטפת".

דיקלה סימן טוב, מנהלת השיווק בקבוצת יעל תוכנה: "מגזר ההיי-טק לוקח על עצמו לצמצם את הפערים, וזה מה שמבדיל אותו. אצלנו בחברה יש כ-800 עובדים, וכל עובד מרגיש חופשי להציע את התרומה לקהילה - הדרישה לתרומה מגיעה מלמטה.

"כיום אנו לוקחים חלק בפרויקט 'לקט' - קמים בבוקר, מכינים



דיקלה סימן טוב

סנדוויצ'ים ומחלקים לנזקקים - זו שותפות שמחברת את העובדים. יש לנו מגוון רחב של פעילויות נוספות, רובן קהילתיות, ובאזור שלנו בכפר סבא. אנו מחלקים חבילות מזון, אימצנו מועדונים ועוד. הדרישה העיקרית היא לתרום, לעזור בדברים שלא קשורים לטכנולוגיה", ציינה סימן טוב.

אבי שפיגלמן, סמנכ"ל הכספים של אורקל, ישראל: "יש הנחיות ויש עובדות בשטח. אומרים לנו מהחברה: 'יש בספטמבר חודש תרומה', ואנחנו למרות זאת נותנים לעובדים את האפשרות לבחור באיזו פעילות הם רוצים לעסוק. יש רווח גבית מהחברה, ולכל אחד יש את הצד שהוא יכול לתרום בו. רוב הפעילות אינה קשורה ליום-יום, וסוד ההצלחה הוא למצוא את הפלטפורמה הנכונה. אנו מעורבים בפעילויות רבות של קידום החינוך ועזרה לסטודנטים".

"אני פועל בתחום ההיי-טק כ-25 שנים, והגעתי למסקנה שיש לשלב את תקציב הרווחה בתקציב קשרי קהילה - ולא רק לרווחת העובדים", סיכם.

מזל גלאור, סמנכ"ל השיווק ביבמ ישראל: "יש טרנד עולמי של יצירת ערך משותף. זה מצב של 'Win-Win', יש ערך משותף - גם לעובד וגם לקהילה". לדבריה, החברה הישראלית נהנית מהתוכניות הגלובליות של הענק הכחול: "כל פרויקט קהילתי בינלאומי מיושם גם בארץ. אנו מאמצים מה שמתאים לנו ובחרים מה ליישם".



מזל גלאור

"התרומה היא לא רק בערך הגלובלי", אמרה **יהודית אפרימי**, סמנכ"ל אנשים ומשאבים בבית תקשורת. "כשתורמים ממקום אמיתי עושים את זה בסתר ולא בראווה. יש השפעה גלובלית, אבל יש גם שאיפה לתרומה לקהילה מבית - ציונית ואמיתית. לדעתי, מלחמת לבנון השנייה הייתה נקודת המפנה



יהודית אפרימי

בתרומה לקהילה - שם בלטה קריסת המערכות הלאומיות, וההיי-טק היה שותף מלא בהתגייסות לעזרה".

אפרימי ציינה את קורס CCNE ליוצאי הקהילה האתיופית. הקורס כלל 16 משתתפים, מתוכם סיימו 14. מתוך אלו שסיימו קלטה החברה 6 עובדים.

תמר פניגר, מנהלת משאבי אנוש חטיבתית ב-BMC Software: "יש כל מיני מודלים של מעורבות חברתית אצלנו, כמו שיתוף קהילתי,

מזל גלאור, יבמ ישראל:
"יש טרנד עולמי של יצירת ערך משותף. זה מצב של 'Win-Win', יש ערך משותף - גם לעובד וגם לקהילה"